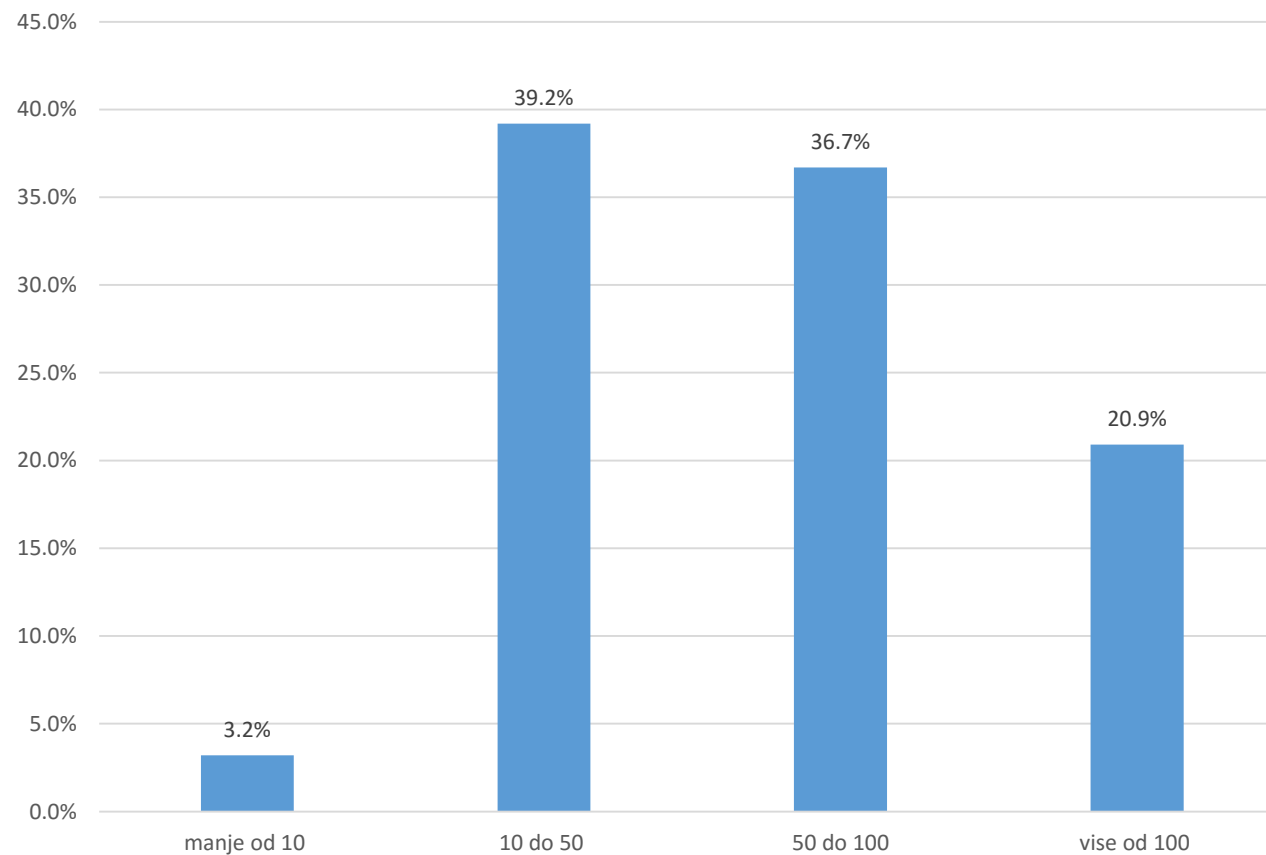




Anketa o stanju na vodama u Srbiji

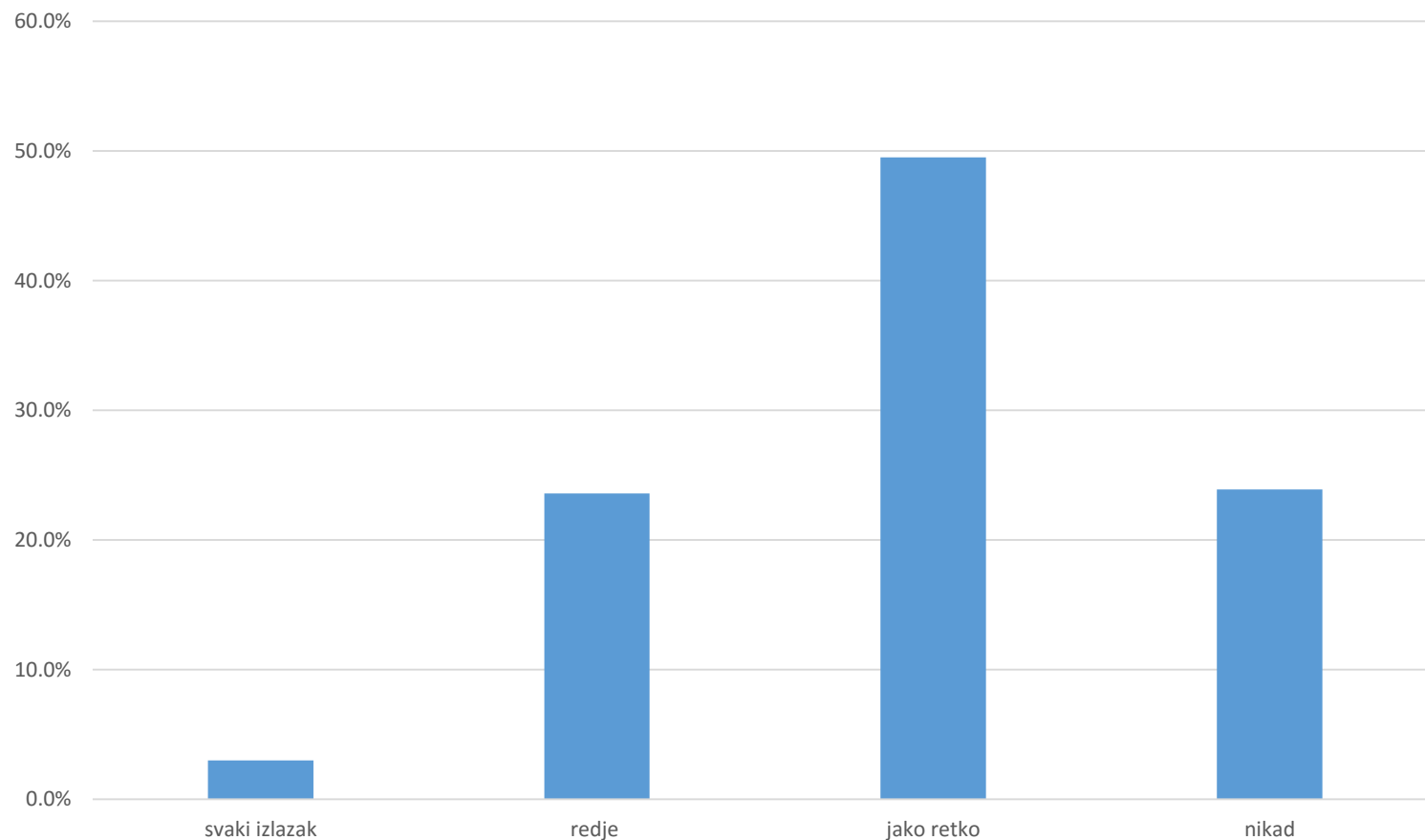
Koliko puta godišnje izlazite u ribolov?

manje od 10	3,2%
10 do 50	39,2%
50 do 100	36,7%
više od 100	20,9%



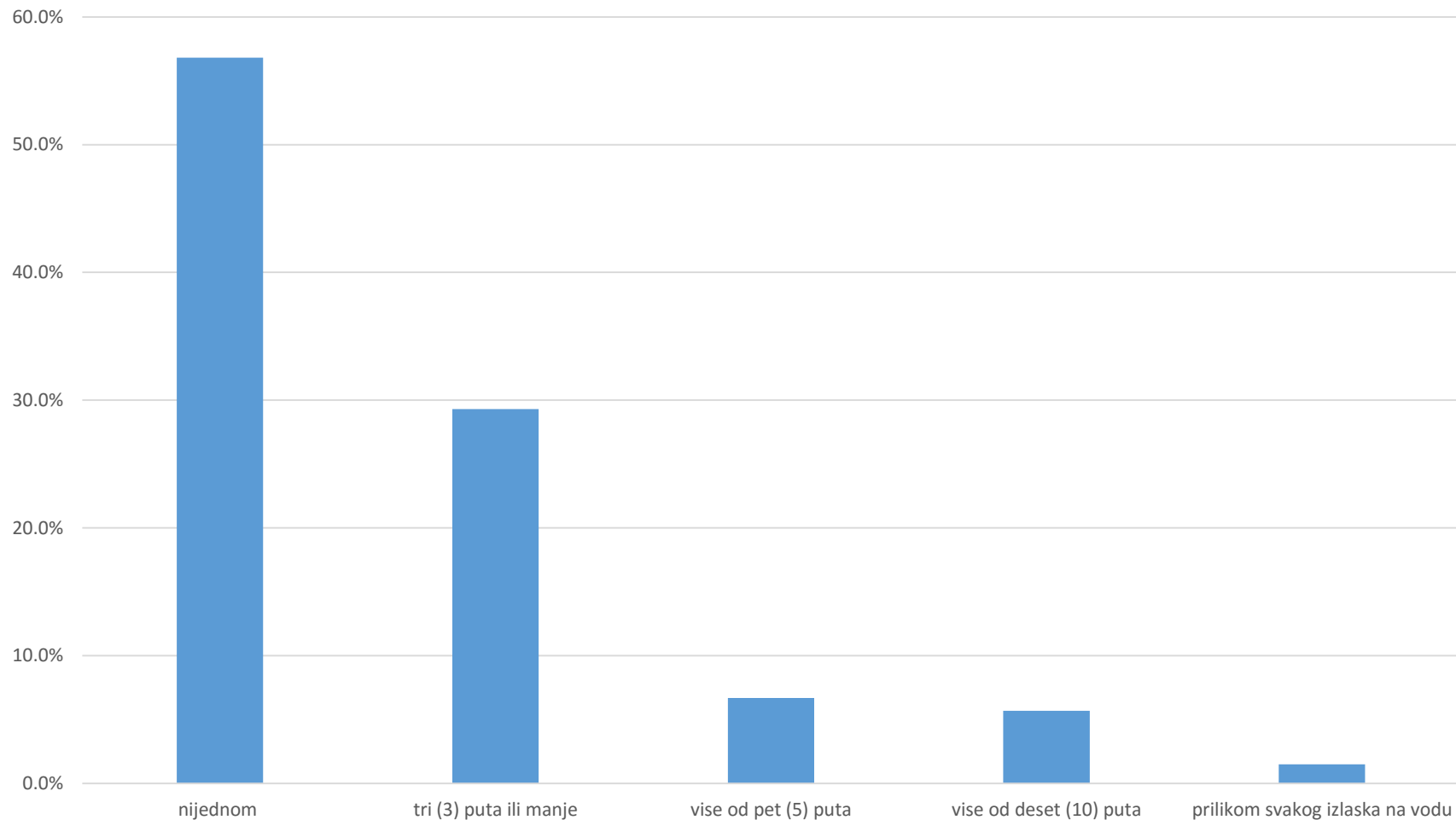
Koliko puta ste u 2016 ispunili dnevnu kvotu ulova?

svaki izlazak	3,0%
ređe	23,6%
jako retko	49,5%
nikad	23,9%



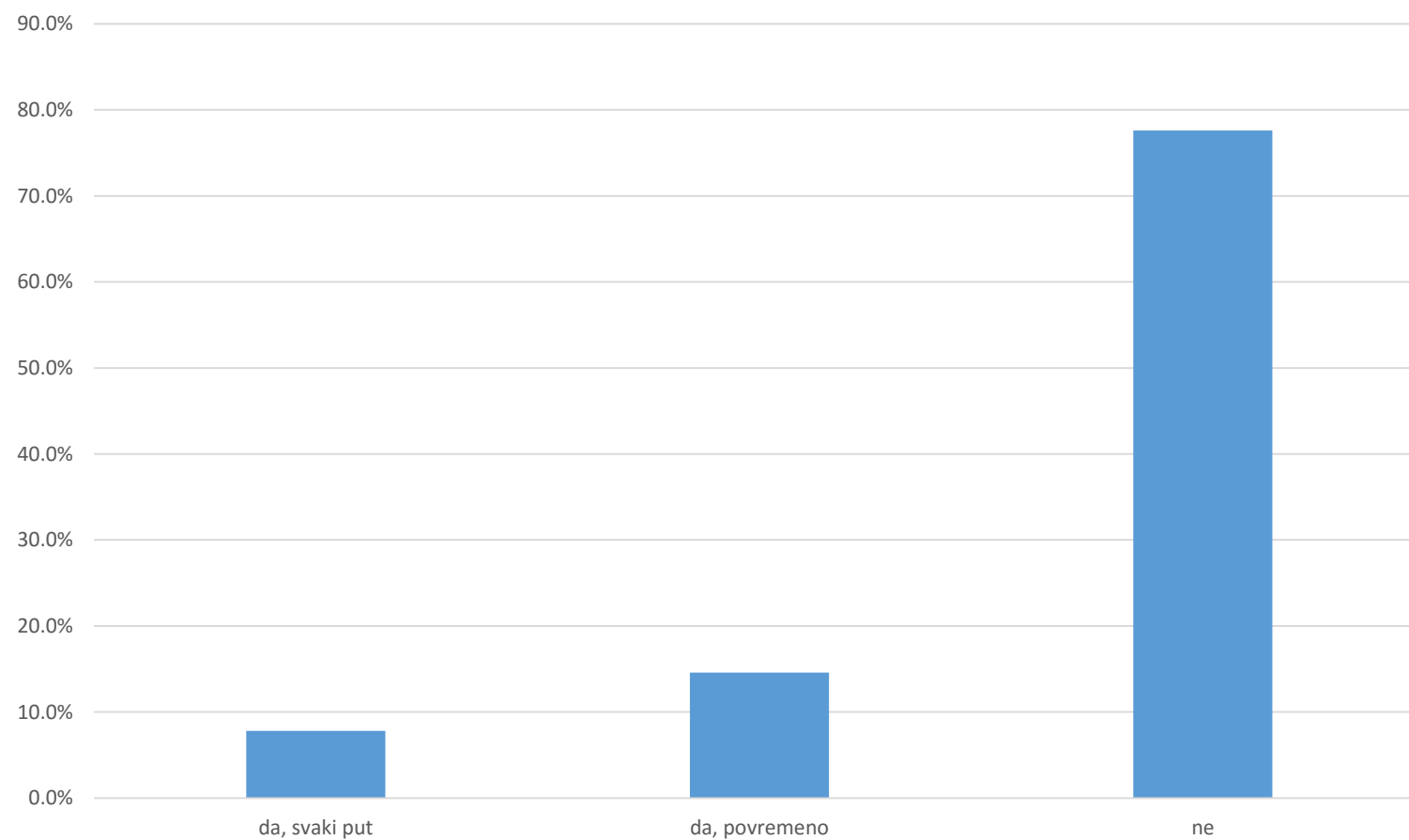
Koliko ste često imali ribočuvarsku kontrolu na vašem području u 2016?

nijednom	56,8%
tri (3) puta ili manje	29,3%
više od pet (5) puta	6,7%
više od deset (10) puta	5,7%
prilikom svakog izlaska na vodu	1,5%



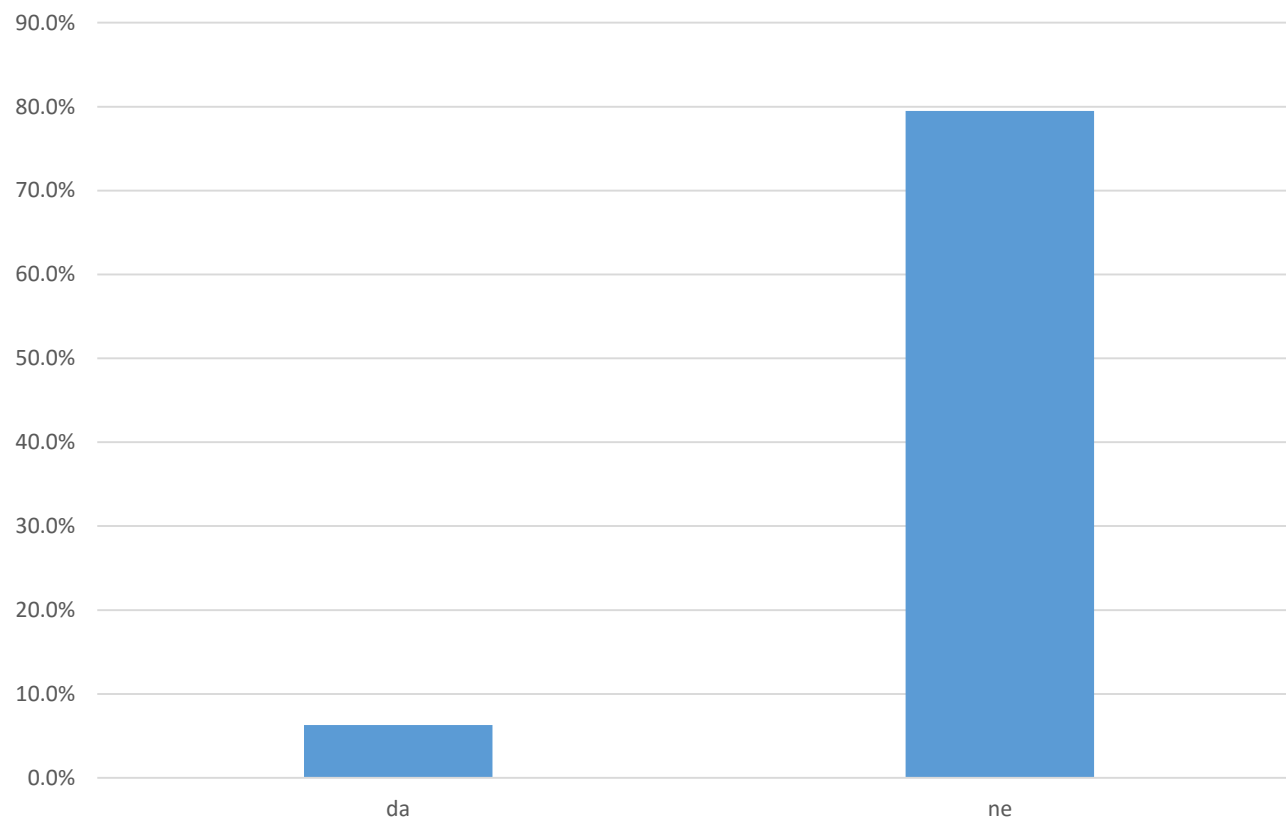
Da li je osim kontrole dozvole vršena kontrola ulova i pribora?

da, svaki put	7,8%
da, povremeno	14,6%
ne	77,6%



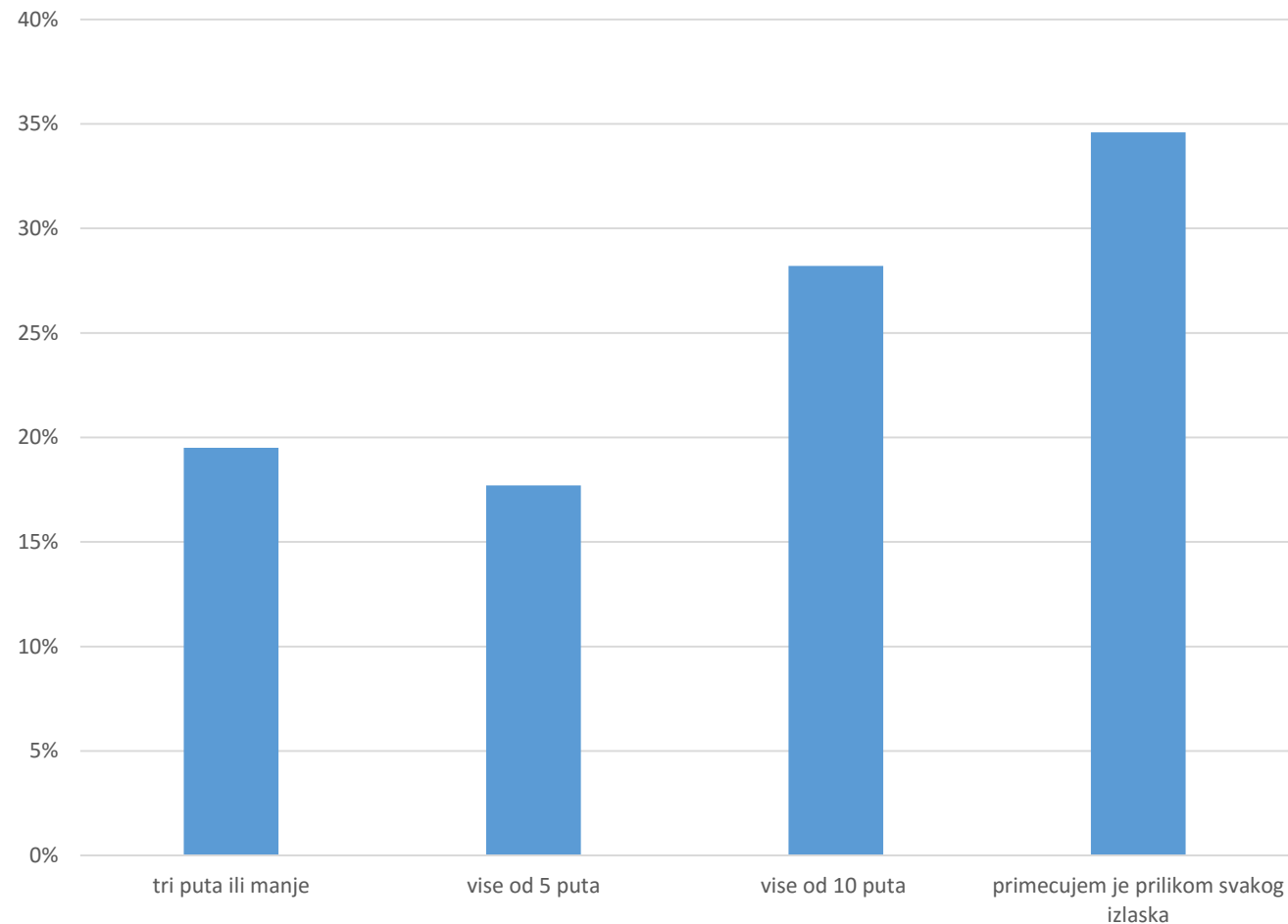
Da li ste zadovoljni radom ribočuvarske službe/korisnika vode?

da	6,3%
ne	79,5%



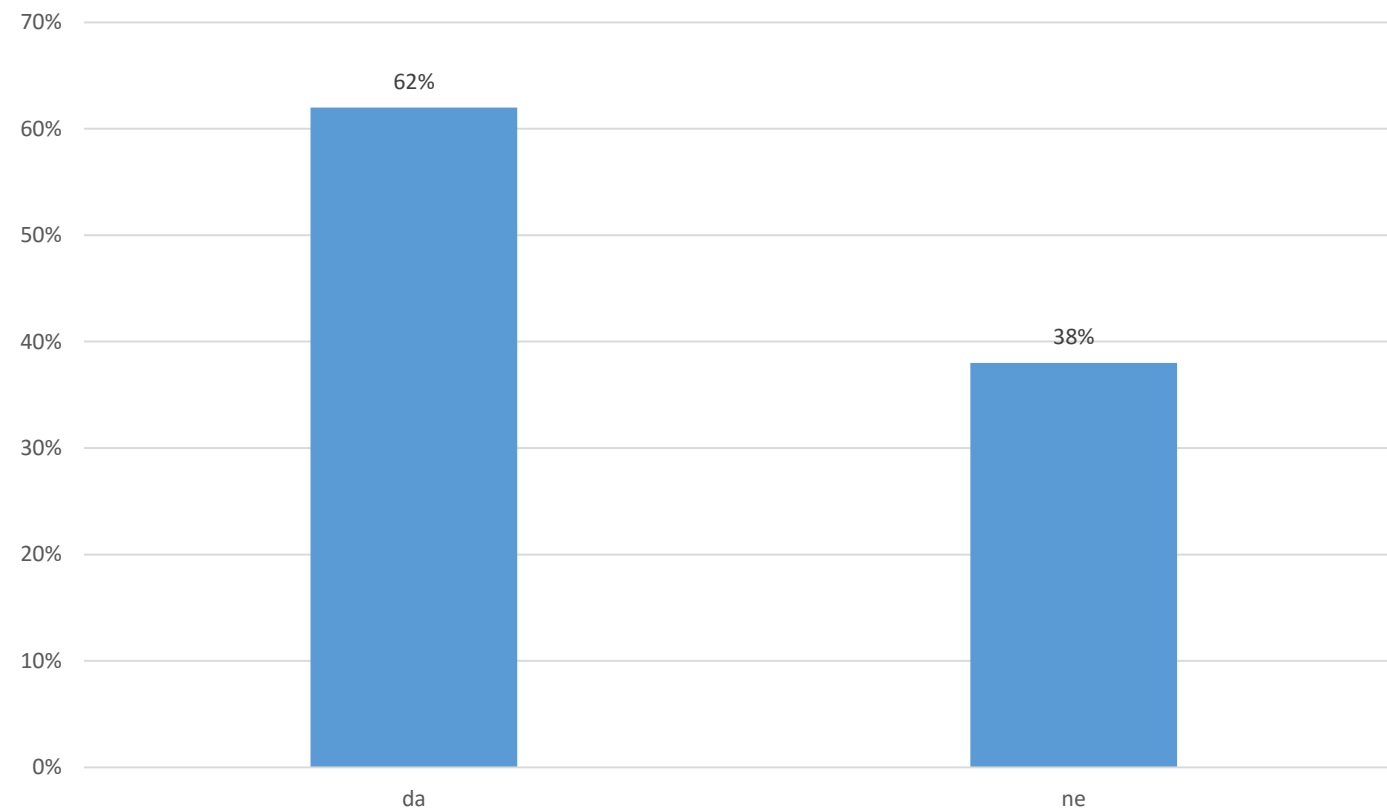
Koliko često ste приметили ribokradju?

tri puta ili manje	20%
više od 5 puta	18%
više od 10 puta	28%
primećujem je prilikom svakog izlaska	35%



Planirate li da kupite dozvolu za 2017?

da	ne
62%	38%



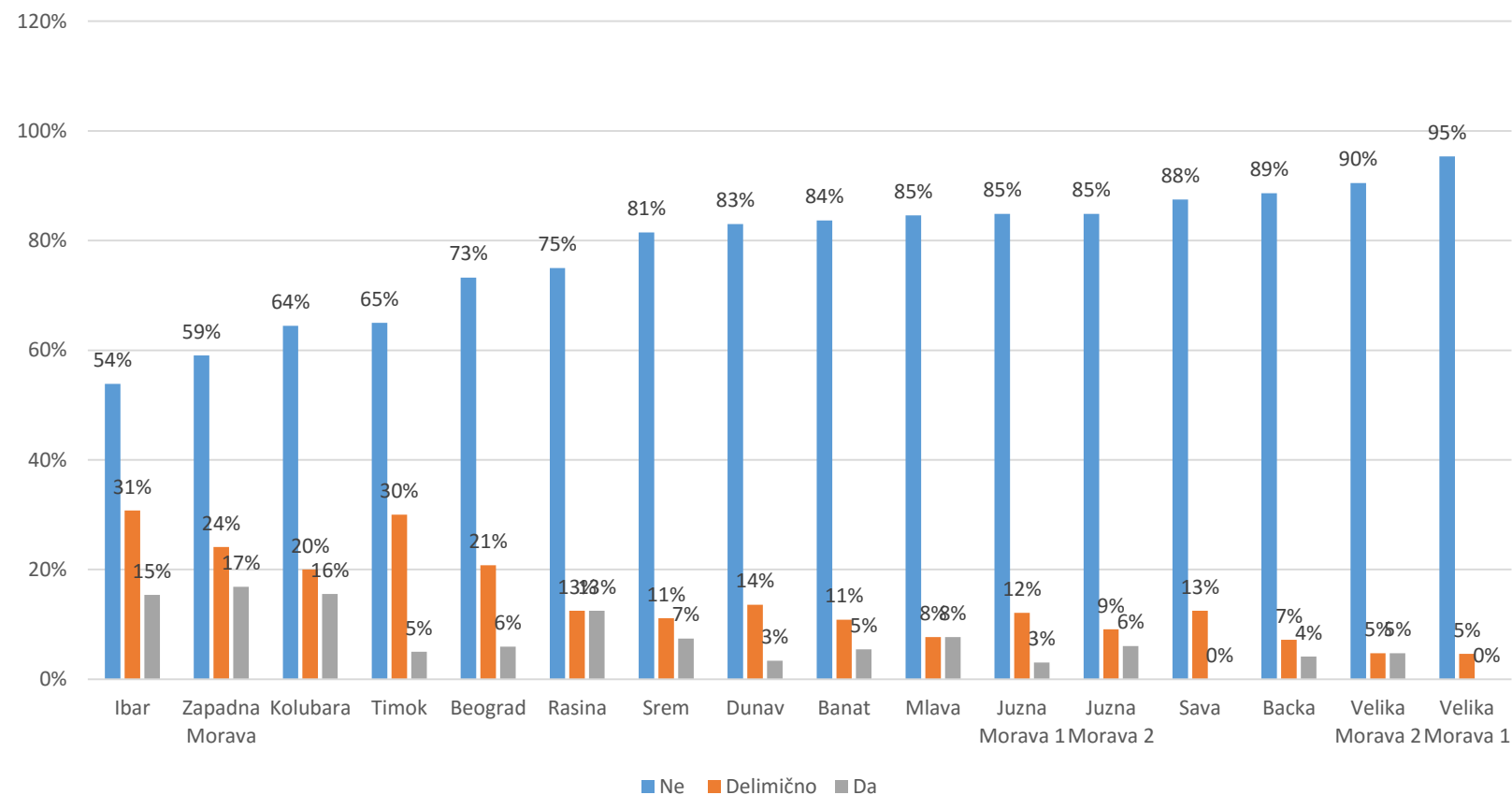


Anketa o stanju na vodama u Srbiji

Rezultati po ribolovačkim područjima

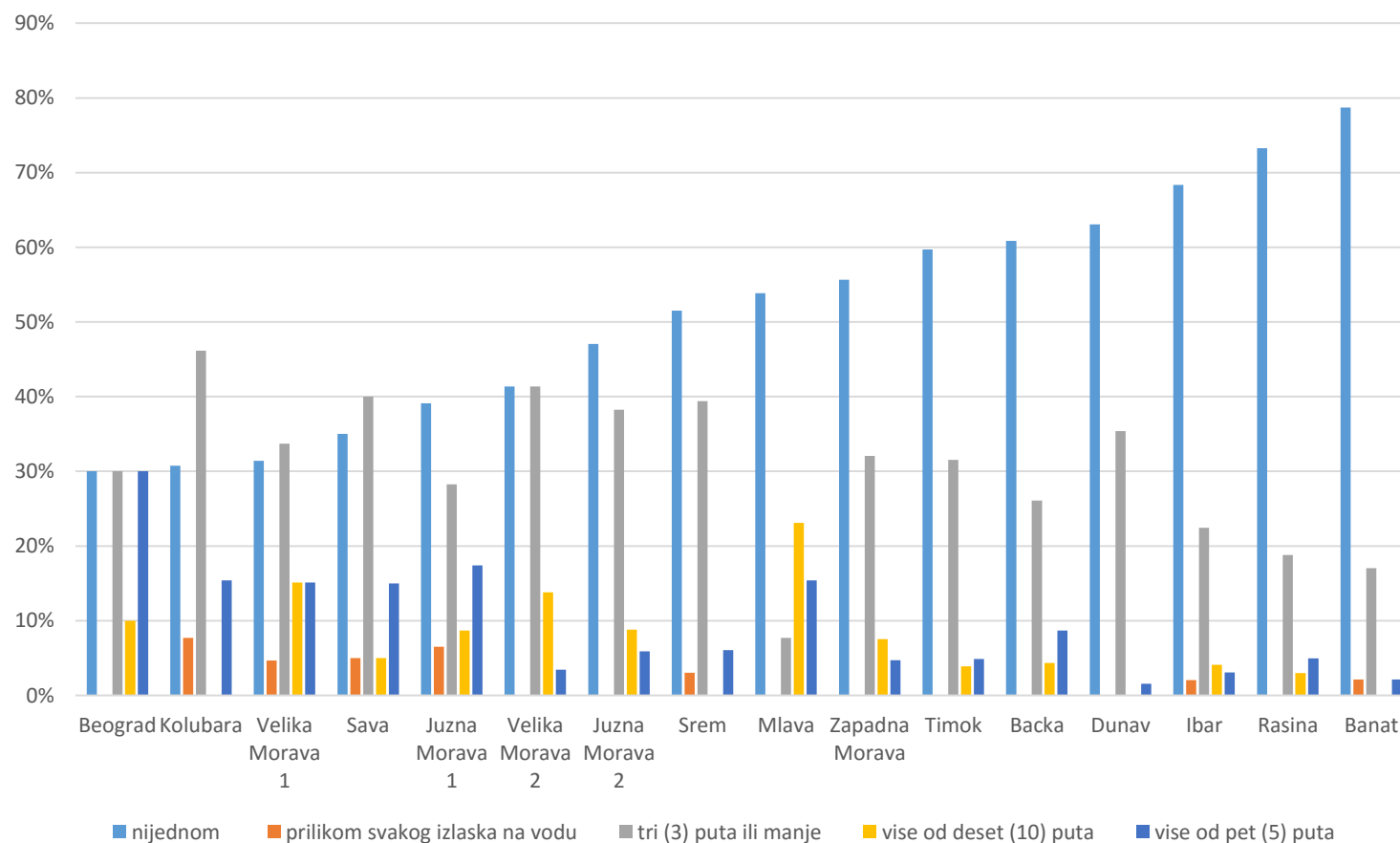
Da li ste zadovoljni radom ribočuvarske službe / korisnika vode?

Područje	Ne	Delimično	Da
Ibar	54%	31%	15%
Zapadna Morava	59%	24%	17%
Kolubara	64%	20%	16%
Timok	65%	30%	5%
Beograd	73%	21%	6%
Rasina	75%	13%	13%
Srem	81%	11%	7%
Dunav	83%	14%	3%
Banat	84%	11%	5%
Mlava	85%	8%	8%
Južna Morava 1	85%	12%	3%
Južna Morava 2	85%	9%	6%
Sava	88%	13%	0%
Bačka	89%	7%	4%
Velika Morava 2	90%	5%	5%
Velika Morava 1	95%	5%	0%



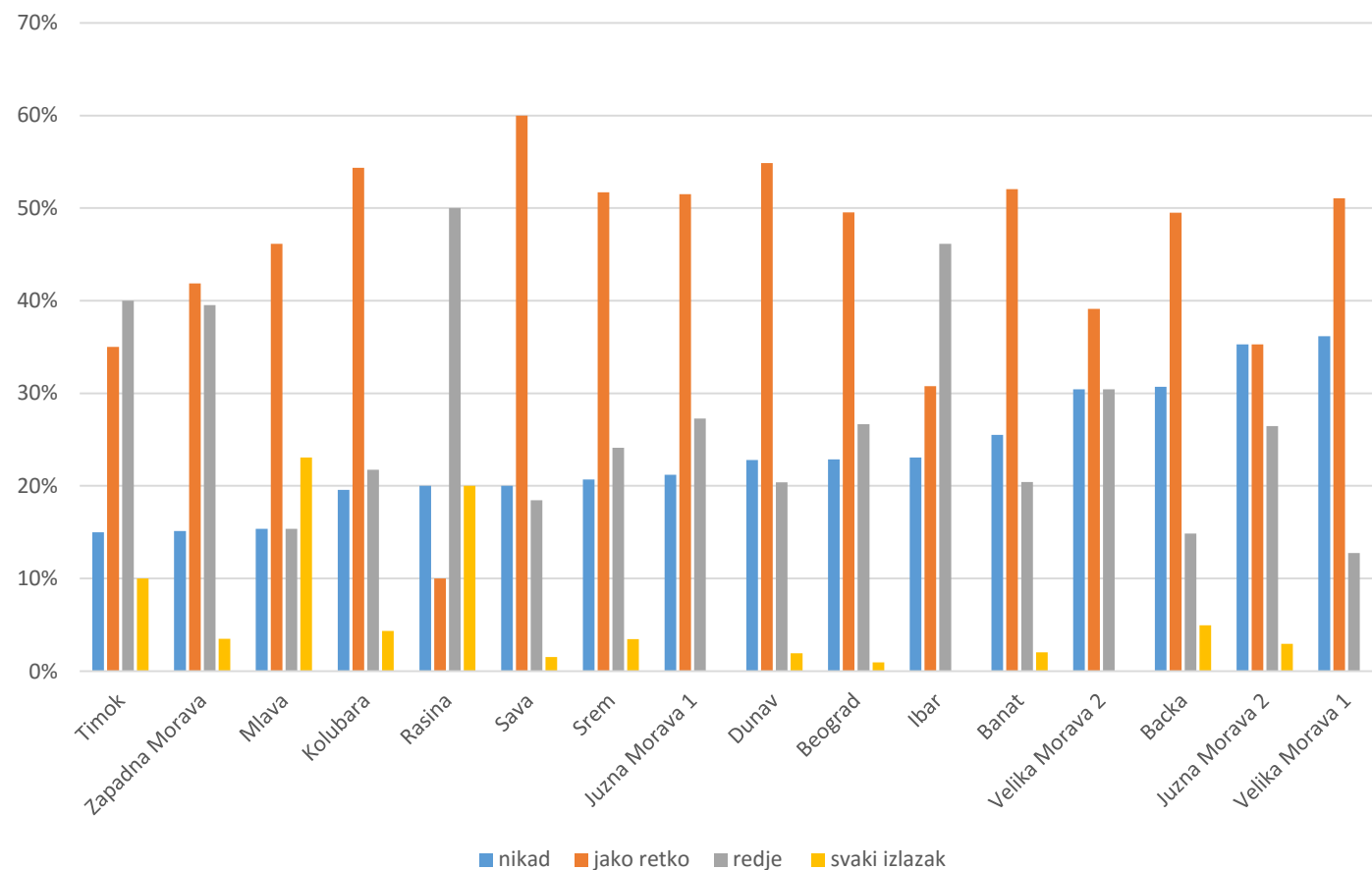
Koliko ste često imali ribočuvarsku kontrolu na vašem području u 2016?

Područje	nijednom	prilikom svakog izlaska na vodu	tri (3) puta ili manje	više od deset (10) puta	više od pet (5) puta
Beograd	30%	0%	30%	10%	30%
Kolubara	31%	8%	46%	0%	15%
Velika Morava 1	31%	5%	34%	15%	15%
Sava	35%	5%	40%	5%	15%
Južna Morava 1	39%	7%	28%	9%	17%
Velika Morava 2	41%	0%	41%	14%	3%
Južna Morava 2	47%	0%	38%	9%	6%
Srem	52%	3%	39%	0%	6%
Mlava	54%	0%	8%	23%	15%
Zapadna Morava	56%	0%	32%	8%	5%
Timok	60%	0%	32%	4%	5%
Bačka	61%	0%	26%	4%	9%
Dunav	63%	0%	35%	0%	2%
Ibar	68%	2%	22%	4%	3%
Rasina	73%	0%	19%	3%	5%
Banat	79%	2%	17%	0%	2%



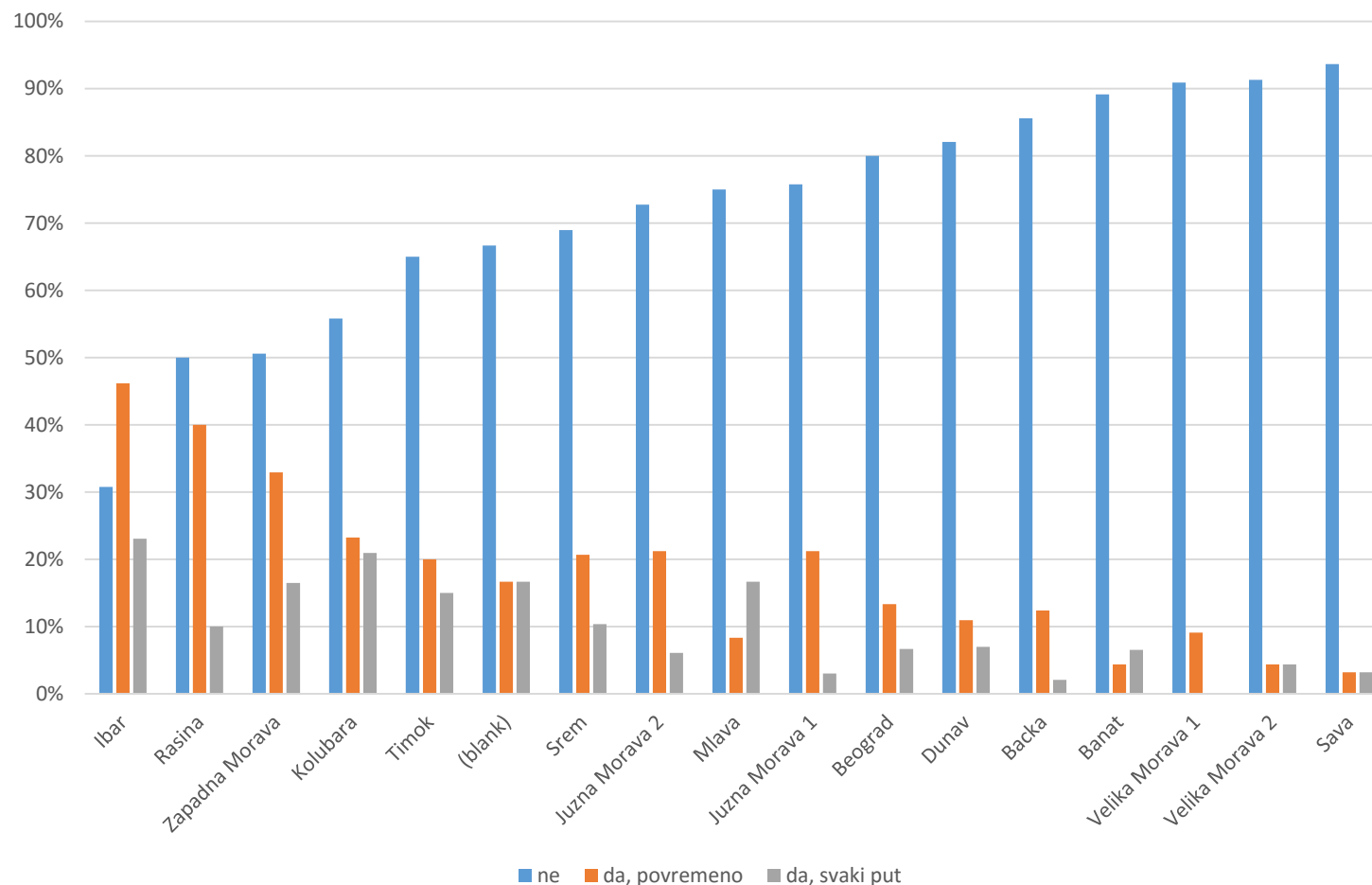
Koliko puta ste u 2016 ispunili dnevnu kvotu ulova?

Područje	nikad	jako retko	ređe	svaki izlazak
Timok	15%	35%	40%	10%
Zapadna Morava	15%	42%	40%	3%
Mlava	15%	46%	15%	23%
Kolubara	20%	54%	22%	4%
Rasina	20%	10%	50%	20%
Sava	20%	60%	18%	2%
Srem	21%	52%	24%	3%
Južna Morava 1	21%	52%	27%	0%
Dunav	23%	55%	20%	2%
Beograd	23%	50%	27%	1%
Ibar	23%	31%	46%	0%
Banat	26%	52%	20%	2%
Velika Morava 2	30%	39%	30%	0%
Bačka	31%	50%	15%	5%
Južna Morava 2	35%	35%	26%	3%
Velika Morava 1	36%	51%	13%	0%



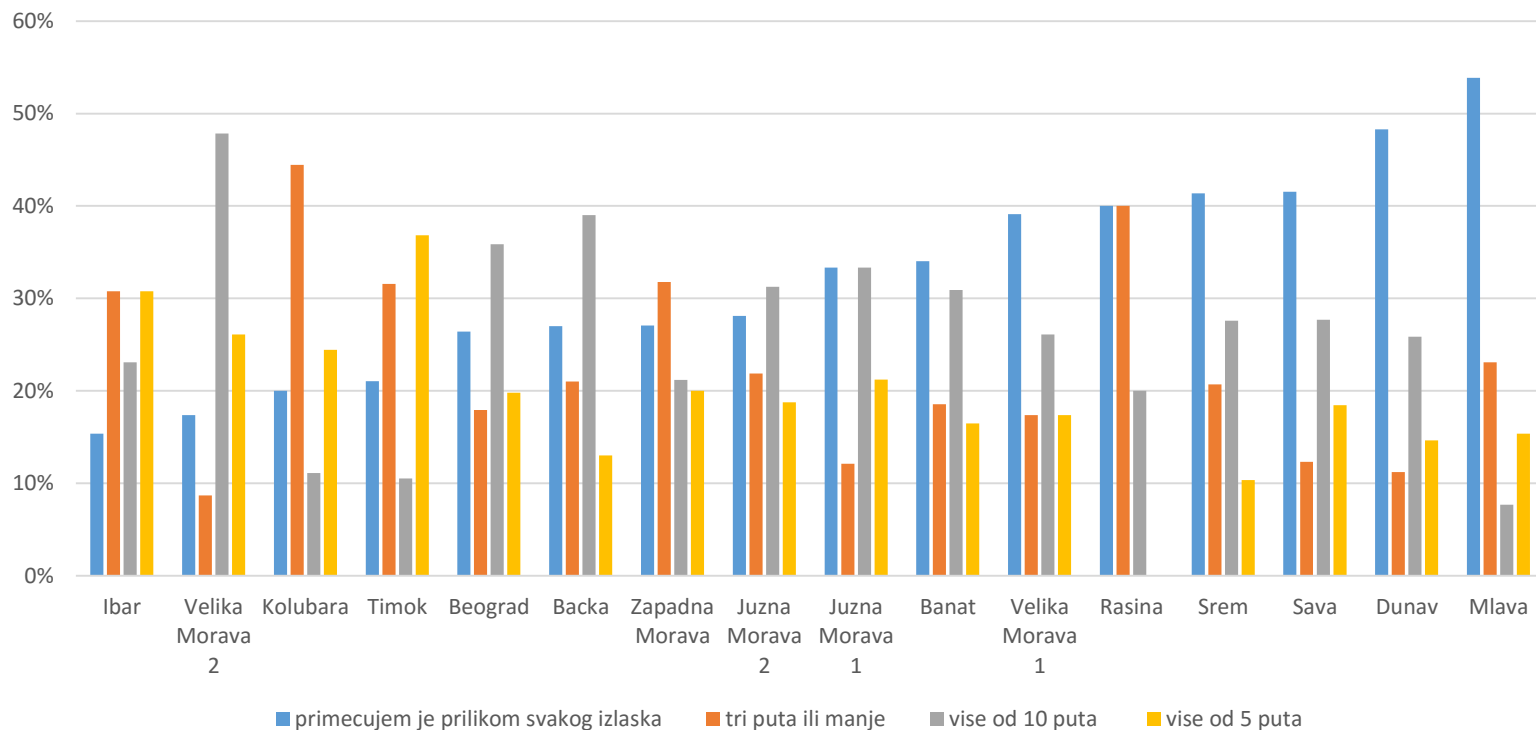
Da li je osim kontrole dozvole vršena kontrola ulova i pribora?

Područje	ne	da, povremeno	da, svaki put
Ibar	31%	46%	23%
Rasina	50%	40%	10%
Zapadna Morava	51%	33%	16%
Kolubara	56%	23%	21%
Timok	65%	20%	15%
Srem	69%	21%	10%
Južna Morava 2	73%	21%	6%
Mlava	75%	8%	17%
Južna Morava 1	76%	21%	3%
Beograd	80%	13%	7%
Dunav	82%	11%	7%
Bačka	86%	12%	2%
Banat	89%	4%	7%
Velika Morava 1	91%	9%	0%
Velika Morava 2	91%	4%	4%
Sava	94%	3%	3%



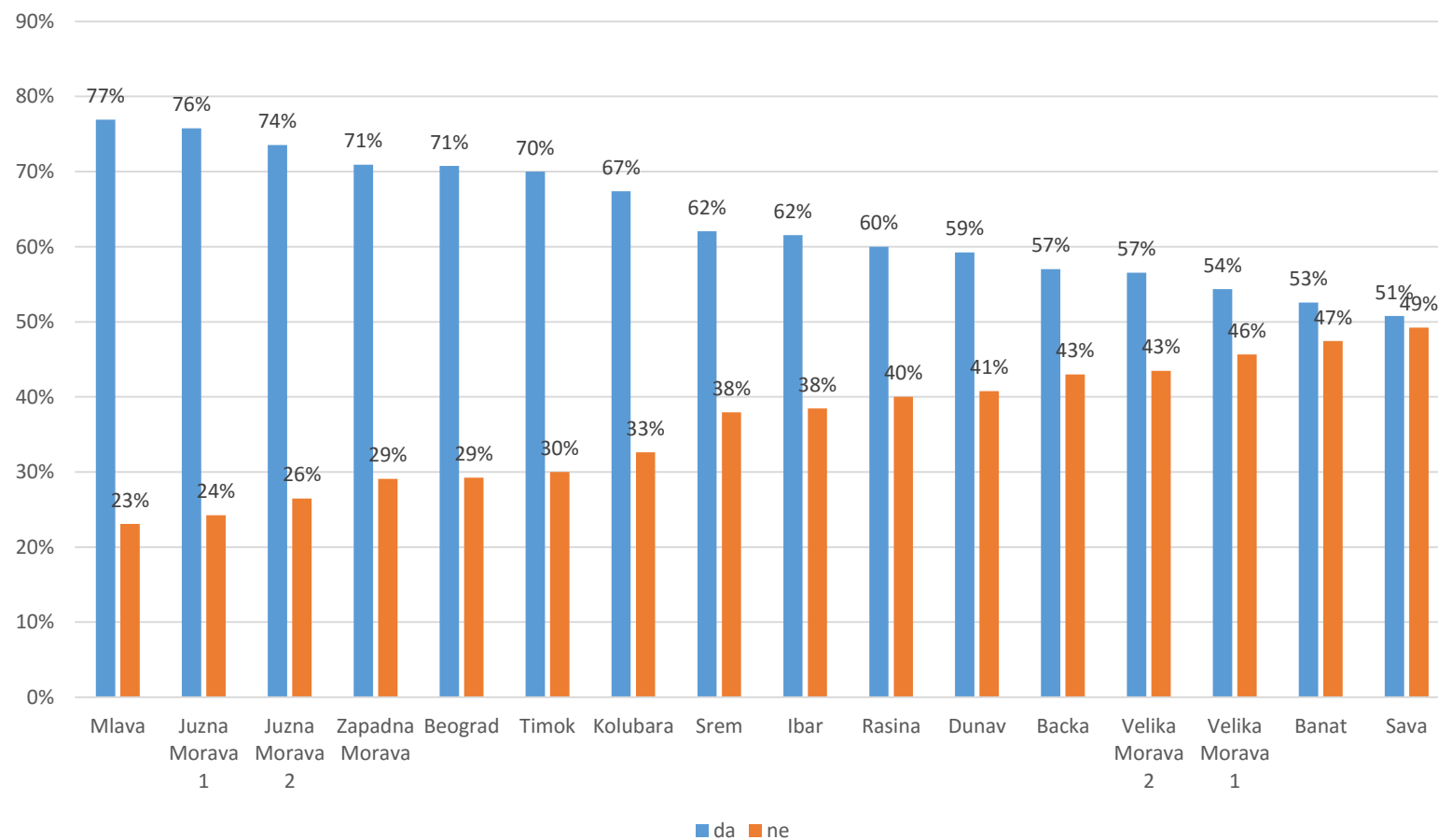
Koliko često ste приметили ribokradju?

Područje	primećujem je prilikom svakog izlaska	tri puta ili manje	više od 10 puta	više od 5 puta
Ibar	15%	31%	23%	31%
Velika Morava 2	17%	9%	48%	26%
Kolubara	20%	44%	11%	24%
Timok	21%	32%	11%	37%
Beograd	26%	18%	36%	20%
Bačka	27%	21%	39%	13%
Zapadna Morava	27%	32%	21%	20%
Južna Morava 2	28%	22%	31%	19%
Južna Morava 1	33%	12%	33%	21%
Banat	34%	19%	31%	16%
Velika Morava 1	39%	17%	26%	17%
Rasina	40%	40%	20%	0%
Srem	41%	21%	28%	10%
Sava	42%	12%	28%	18%
Dunav	48%	11%	26%	15%
Mlava	54%	23%	8%	15%



Planirate li da kupite dozvolu za 2017?

Područje	da	ne
Mlava	77%	23%
Južna Morava 1	76%	24%
Južna Morava 2	74%	26%
Zapadna Morava	71%	29%
Beograd	71%	29%
Timok	70%	30%
Kolubara	67%	33%
Srem	62%	38%
Ibar	62%	38%
Rasina	60%	40%
Dunav	59%	41%
Bačka	57%	43%
Velika Morava 2	57%	43%
Velika Morava 1	54%	46%
Banat	53%	47%
Sava	51%	49%





Anketa o stanju na vodama u Srbiji

Zaključak

U online anketi Ujedinjenih ribolovca Srbije, 939 ribolovaca, sa 16 ribarskih područja Republike Srbije, odgovorilo je na devet pitanja na temu stanja na ribolovnim vodama na kojima pecaju i dalo svoju ocenu rada ribočuvarskih službi.

Anketa je sprovedena tokom treće i četvrte nedelje decembra 2016. godine.

Rezultati jasno ukazuju na nedovoljno prisustvo ribočuvara i neadekvatno čuvanje voda i ribljeg fonda. Ove godine, više od polovine ribolovaca nije videlo ribočuvara niti jednom, a provera ulova i pribora nije vršena u skoro 80 posto slučajeva kada je kontrole i bilo. Ribokrađu je primetio svaki ispitanik. Da ribolovci provode dosta vremena na vodi, pokazuje podatak da 39.2 posto ispitanika na vodu izlazi između 10 i 50 puta godišnje, a do 100 puta peca njih 36.7 posto. Gotovo jedna petina u ribolov odlazi više od 100 puta godišnje.

Međutim, samo polovina od ukupnog broja ispitanih je ove godine ispunjavala dnevnu kvotu ulova, i to retko, dok petini to nije uspelo nijednom, a samo je tri posto svaki put ulovilo onoliko koliko zakon dozvoljava.

Nije dakle iznenađujuće to što radom ribočuvarske službe nije zadovoljno 79.5 posto ispitanih. Sa druge strane, 62 procenta njih ipak namerava da kupi dozvolu za 2017.

Ovaj poslednji podatak jasno pokazuje koliki je potencijal za naplatu dozvola, a samim tim i većih prihoda za korisnike koji bi istovremeno trebalo da unaprede zaštitu i očuvanje ribljeg fonda.